

T.C
OSMANGAZİ KAYMAKAMLIĞI
HAMİTLER ADNAN TÜRKAY ORTAOKULU MÜDÜRLÜĞÜ

2024-2028 STRATEJİK PLANI



"Bir millet eğitim ordusuna sahip olmadıkça, savaş meydanlarında ne kadar parlak zaferler elde ederse etsin, o zaferlerin kalıcı sonuçlar vermesi ancak eğitim ordusuyla mümkündür."

"Mustafa Kemal ATATÜRK"

Okul/Kurum Bilgileri

İli: BURSA		İlçesi: OSMANGAZİ	
Adres:	Hamitler Mahallesi Camlı Sk. No:2 Osmangazi/Bursa	Coğrafi Konum (link)	https://www.google.com/maps/place/!4m2!3m1!1s0x14ca145c05cf1701:0xac351d48e7669a97?sa=X&ved=1t:8290&ictx=11
Telefon Numarası:	02242433350	Faks Numarası:	-
e- Posta Adresi:	716914@meb.k12.tr	Web sayfası adresi:	https://adnanturkayoo.meb.k12.tr/
Kurum Kodu:	716914	Öğretim Şekli:	Tam Gün

SUNUŞ

Stratejik plan okulu geliştirme çalışmalarımız içinde önemli bir kriterdir. Okulumuzu daha ileriye taşımak için hem bir araç hem de bir süreçtir. İhtiyaç dahilinde her yıl gerekli güncellemeler yapılarak ilerlenecektir.

Stratejik plan ile okulumuzun varmak istediği hedefler ortaya konacaktır. Bu hedeflere ne kadar sürede ve hangi stratejiler ile varılacağı konusu planlanmış olacaktır.

Planlar ekipler tarafından yapılır. Ekibin bakış açısı ve görüşleri planları şekillendirir. Böylece okulun ortak zekâsını yansıtmış olur. Ortak zekâ, bilindiği gibi en zeki ekip üyesinden daha zekidir.

Stratejik planımızın tüm paydaşlarımızın katkıları ile kurum kültürünü oluşturmak ve geleceğe daha sağlam adımlar atmak adına büyük önem taşır.

Hamitler Adnan Türkay Ortaokulu Müdürlüğü bu yasa çerçevesinde 2024-2028 stratejik planını hazırlayarak uygulamaya geçirmiştir. Okulumuzun eğitim öğretimdeki başarısının, uygulamaya konulan Stratejik Plan ile artarak devam edeceğini düşünüyor; emeği geçen herkese teşekkür ediyorum.

Halim POLAT
Hamitler Adnan Türkay Ortaokulu Müdürü

İÇİNDEKİLER

SUNUŞ	4
1. GİRİŞ VE STRATEJİK PLANIN HAZIRLIK SÜRECİ	7
1.1 Strateji Geliştirme Kurulu ve Stratejik Plan Ekibi.....	7
1.2 Planlama Süreci	7
2. DURUM ANALİZİ	9
2.1 Kurumsal Tarihçe	10
2.2 Uygulanmakta Olan Stratejik Planın Değerlendirilmesi.....	11
2.3 Mevzuat Analizi.....	12
2.4 Üst Politika Belgeleri Analizi.....	14
2.5 Faaliyet Alanları ile Ürün/Hizmetlerin Belirlenmesi	14
2.6 Paydaş Analizi	16
2.7 Kuruluş İçi Analiz.....	18
2.7.1 Teşkilat Şeması	18
2.7.2 İnsan Kaynakları	19
2.7.3 Teknolojik Düzey.....	22
2.7.4 Mali Kaynaklar	23
2.7.5 İstatistik Veriler.....	24
2.8 Çevre Analizi (PESTLE).....	26
2.9 Güçlü ve Zayıf Yönler ile Fırsatlar ve Tehditler (GZFT) Analizi	27
2.10 Tespit ve İhtiyaçların Belirlenmesi	30
3. GELECEĞE BAKIŞ	32
3.1 Misyon	32
3.2 Vizyon	32
3.3 Temel Değerler	32
3.4 Amaç, Hedef ve Performans Göstergesi ile Stratejiler	33
4. MALİYETLENDİRME.....	Error! Bookmark not defined.
5. İZLEME VE DEĞERLENDİRME	41
EKLER:	42

1.BÖLÜM

GİRİŞ VE STRATEJİK PLANIN HAZIRLIK SÜRECİ

1. GİRİŞ VE STRATEJİK PLANIN HAZIRLIK SÜRECİ

1.1 Strateji Geliştirme Kurulu ve Stratejik Plan Ekibi

Stratejik Planlama çalışmaları, Millî Eğitim Bakanlığı Strateji Geliştirme Başkanlığının 2022-21 Sayılı Genelgesi gereğince başlatılmıştır.

2024-2028 dönemi stratejik plan hazırlanması süreci Üst Kurul ve Stratejik Plan Ekibinin oluşturulması ile başlamıştır. Ekip tarafından oluşturulan çalışma takvimi kapsamında ilk aşamada durum analizi çalışmaları yapılmış ve durum analizi aşamasında paydaşlarımızın plan sürecine aktif katılımını sağlamak üzere paydaş anketi, toplantı ve görüşmeler yapılmıştır. Durum analizinin ardından geleceğe yönelim bölümüne geçilerek okulumuzun amaç, hedef, gösterge ve eylemleri belirlenmiştir. Çalışmaları yürüten ekip ve kurul bilgileri altta verilmiştir.

Tablo 1. Strateji Geliştirme Kurulu ve Stratejik Plan Ekibi Tablosu

Strateji Geliştirme Kurulu Bilgileri		Stratejik Plan Ekibi Bilgileri	
Adı Soyadı	Ünvanı	Adı Soyadı	Ünvanı
Halim POLAT	Okul Müdürü	Murat TETİK	Müdür Yardımcısı
Murat TETİK	Müdür Yardımcısı	Bilge ÖZKALP	Öğretmen
Yusuf AĞIR	Öğretmen (Yönetim Kur. Üyesi)	Hicret TOZOĞLU	Öğretmen
Münevver ÇELİK	Öğretmen	Elif İLVAN	Öğretmen
Halil İbrahim KANLI	Okul Aile Birliği Başk.	Elif KIYAR	Öğretmen

1.2 Planlama Süreci

2024-2028 dönemi stratejik plan hazırlanma süreci Strateji Geliştirme Kurulu ve Stratejik Plan Ekibi'nin oluşturulması ile başlamıştır. Ekip tarafından oluşturulan çalışma takvimi kapsamında ilk aşamada durum analizi çalışmaları yapılmış ve durum analizi aşamasında, paydaşlarımızın plan sürecine aktif katılımını sağlamak üzere paydaş anketi, toplantı ve görüşmeler yapılmıştır. Durum analizinin ardından geleceğe yönelim bölümüne geçilerek okulumuzun/kurumumuzun amaç, hedef, gösterge ve stratejileri belirlenmiştir.

Okulumuzda stratejik plan çalışmaları, 5018 sayılı Kamu Mali Yönetimi ve Kontrol Kanunu'nun gereği ve ilgili genelge doğrultusunda MEB Stratejik Plan Hazırlık Programına uygun olarak yürütülmektedir. Stratejik yönetimimiz, tüm paydaşların okul yönetimine katılımını sağlayan, paydaşları süreçlerin parçası olarak gören ve insan odaklılığı benimseyen bir anlayışa sahiptir..

2.BÖLÜM

DURUM ANALİZİ

2. DURUM ANALİZİ

Durum analizi bölümünde okulumuzun mevcut durumu ortaya konularak neredeyiz sorusuna yanıt bulunmaya çalışılmıştır.

Bu kapsamda okulumuzun kısa tanıtımı, okul künyesi ve temel istatistikleri, paydaş analizi ve görüşleri ile okulumuzun Güçlü Zayıf Fırsat ve Tehditlerinin (GZFT) ele alındığı analize yer verilmiştir.

2.1 Kurumsal Tarihçe

Hamitler Adnan Türkay Ortaokulu 1927 yılında köy içinde bir okulda eğitim öğretime başlamıştır. 1963 yılında şu anki okul alanında 3 derslikli Hamitler ilkokulu olarak devam etmiştir. 1976 yılında aynı okul alanına 3 derslikli bir konferans salonu ve hamitler köy ortaokulu açılmıştır. 1990 yılında şimdiki binanın zemin katı tamamlanmış köy eşrafında Türkay Tekstilin sahibi Adnan TÜRKEY 1. Katı tamamlayarak okula adını vermiştir. 1. Katı MEB tarafından tamamlanarak 1991 yılında Hamitler Adnan Türkay İlköğretim Okulu olarak eğitim öğretime başlamıştır. 2014 yılında ilk ve ortaokul birbirinden ayrılmıştır. 2019 yılına kadar aynı binada Hamitler Adnan Türkay İlkokul ve Ortaokul olarak ikili eğitim öğretime devam etmiştir. 2019-2020 Eğitim öğretim yılından itibaren Hamitler Adnan Türkay Ortaokulu olarak devam etmektedir.

2.2 Uygulanmakta Olan Stratejik Planın Deęerlendirilmesi

Uygulanmakta olan stratejik plan TEMA 1: EęİTİM VE ÖęRETİME ERİŐİM aısından

Eęitim de kaliteyi artırma	kriter	2019--2020	2020-2021	2021-2022	2022-2023
GerekleŐme Oranı	Öęrencileri bireysel ve takım alıŐmalarına ynlendirmek	5 kiŐi	20 kiŐi	35 kiŐi	40 kiŐi

TEMA 2 aısından

Eęitim de kaliteyi artırma	kriter	2019--2020	2020-2021	2021-2022	2022-2023
GerekleŐme Oranı	İstek ve ihtiyalara gre eŐitli zamanlarda seminer ve kurslar dzenlemek	2	3	3	4

TEMA 3 aısından

Kurumsal kapasite	kriter	2019--2020	2020-2021	2021-2022	2022-2023
GerekleŐme Oranı	Okul etkinliklerine paydaŐların azami dzeyde katılımlarını saęlamak.	%60	%70	%72	%75

Devam eden program da nemli baŐarılar saęlanmakla birlikte benzer temalarda geliŐtirme alıŐmaları devam edecektir.

2.3 Mevzuat Analizi

YASAL YÜKÜMLÜLÜK (GÖREVLER)	DAYANAK(KANUN, YÖNETMELİK, GENELGE, YÖNERGE)
Atama	657 Sayılı Devlet Memurları Kanunu
	Milli Eğitim Bakanlığına Bağlı Okul ve Kurumların Yönetici ve Öğretmenlerinin Norm Kadrolarına İlişkin Yönetmelik
	Milli Eğitim Bakanlığı Eğitim Kurumları Yöneticilerinin Atama ve Yer Değiştirmelerine İlişkin Yönetmelik
	Milli Eğitim Bakanlığı Öğretmenlerinin Atama ve Yer Değiştirme Yönetmeliği
Ödül, Disiplin	Devlet Memurları Kanunu
	6528 Sayılı Milli Eğitim Temel Kanunu İle Bazı Kanun ve Kanun Hükmünde Kararnamelerde Değişiklik Yapılmasına Dair Kanun
	Milli Eğitim Bakanlığı Personeline Başarı, Üstün Başarı ve Ödül Verilmesine Dair Yönerge
	Milli Eğitim Bakanlığı Disiplin Amirleri Yönetmeliği
Okul Yönetimi	1739 Sayılı Milli Eğitim Temel Kanunu
	Milli Eğitim Bakanlığı İlköğretim Kurumları Yönetmeliği
	Milli Eğitim Bakanlığı Okul Aile Birliği Yönetmeliği
	Milli Eğitim Bakanlığı Eğitim Bölgeleri ve Eğitim Kurulları Yönergesi
	MEB Yönetici ve Öğretmenlerin Ders ve Ek Ders Saatlerine İlişkin Karar
	Taşınır Mal Yönetmeliği
Eğitim-Öğretim	Anayasa
	1739 Sayılı Milli Eğitim Temel Kanunu
	222 Sayılı İlköğretim ve Eğitim Kanunu
	6287 Sayılı İlköğretim ve Eğitim Kanunu ile Bazı Kanunlarda Değişiklik Yapılmasına Dair Kanun
	Milli Eğitim Bakanlığı İlköğretim Kurumları Yönetmeliği
	Milli Eğitim Bakanlığı Eğitim Öğretim Çalışmalarının Planlı Yürütülmesine İlişkin Yönerge
	Milli Eğitim Bakanlığı Öğrenci Yetiştirme Kursları Yönergesi
	Milli Eğitim Bakanlığı Ders Kitapları ve Eğitim Araçları Yönetmeliği
	Milli Eğitim Bakanlığı Öğrencilerin Ders Dışı Eğitim ve Öğretim Faaliyetleri Hakkında Yönetmelik
Personel İşleri	Milli Eğitim Bakanlığı Personel İzin Yönergesi

	Devlet Memurları Tedavi ve Cenaze Giderleri Yönetmeliği
	Kamu Kurum ve Kuruluşlarında Çalışan Personelin Kılık Kıyafet Yönetmeliği
	Memurların Hastalık Raporlarını Verecek Hekim ve Sağlık Kurulları Hakkındaki Yönetmelik
	Milli Eğitim Bakanlığı Personeli Görevde Yükseltme ve Unvan Değişikliği Yönetmeliği
	Öğretmenlik Kariyer Basamaklarında Yükseltme Yönetmeliği
Mühür, Yazışma, Arşiv	Resmi Mühür Yönetmeliği
	Resmi Yazışmalarda Uygulanacak Usul ve Esaslar Hakkındaki Yönetmelik
	Milli Eğitim Bakanlığı Evrak Yönergesi
	Milli Eğitim Bakanlığı Arşiv Hizmetleri Yönetmeliği
Rehberlik ve Sosyal Etkinlikler	Milli Eğitim Bakanlığı Rehberlik ve Psikolojik Danışma Hizmetleri Yönet.
	Okul Spor Kulüpleri Yönetmeliği
	Milli Eğitim Bakanlığı İlköğretim ve Ortaöğretim Sosyal Etkinlikler Yönetmeliği
Öğrenci İşleri	Milli Eğitim Bakanlığı İlköğretim Kurumları Yönetmeliği
	Milli Eğitim Bakanlığı Demokrasi Eğitimi ve Okul Meclisleri Yönergesi
	Okul Servis Araçları Hizmet Yönetmeliği
İsim ve Tanıtım	Milli Eğitim Bakanlığı Kurum Tanıtım Yönetmeliği
	Milli Eğitim Bakanlığına Bağlı Kurumlara Ait Açma, Kapatma ve Ad Verme Yönetmeliği
Sivil Savunma	Sabotajlara Karşı Koruma Yönetmeliği
	Binaların Yangından Korunması Hakkındaki Yönetmelik
	Daire ve Müesseseler İçin Sivil Savunma İşleri Kılavuzu

2.4 Üst Politika Belgeleri Analizi

Üst politika belgeleri;

- 12. Kalkınma Planı
- Cumhurbaşkanlığı Programı,
- Orta Vadeli Program,
- Cumhurbaşkanlığı Yıllık Programı,
- Millî Eğitim Bakanlığı Stratejik Planı,
- İl Millî Eğitim Müdürlüğü Stratejik Planı,
- İlçe Millî Eğitim Müdürlüğü Stratejik Planı

Tablo 2. Üst Politika Belgeleri Analizi Tablosu

Üst Politika Belgesi	İlgili Bölüm/Referans	Verilen Görevler/İhtiyaçlar
	Millî Eğitim Bakanlığı Stratejik Planı	İl/İlçe Millî Eğitim Müdürlüklerimizin ve okul/kurumların stratejik planda ele alacakları temel amaç, hedef ve performans göstergelerinin belirlenmesi
	İl Millî Eğitim Müdürlüğü Stratejik Planı	İldeki okulların stratejik planda ele alacakları temel amaç, hedef ve performans göstergelerinin belirlenmesi
	İlçe Millî Eğitim Müdürlüğü Stratejik Planı	İlçedeki okulların stratejik planda ele alacakları temel amaç, hedef ve performans göstergelerinin belirlenmesi

Tablo: Faaliyet Alanları 2.5 Faaliyet Alanları ile Ürün/Hizmetlerin Belirlenmesi

2024-2028 stratejik plan hazırlık sürecinde okulumuz faaliyet alanları ile ürün ve hizmetlerinin belirlenmesine yönelik çalışmalar yapılmıştır. Bu kapsamda birimlerinin yasal yükümlülükleri, standart dosya planı ve kamu hizmet envanteri incelenmiştir. Stratejik plan çalışmaları çerçevesinde sürece yönelik olarak gerçekleştirilen faaliyetler şunlardır:

- Stratejik planlama ekibi kurulmuştur.
- Stratejik planlama ekibi üyelerinin konuyla ilgili eğitimleri sağlanmıştır.
- İlçe Milli Eğitim Müdürlüğü'nün stratejik planlama ile ilgili yaptığı tüm rehberlik çalışmalarına katılım sağlanmıştır.

Tablo 3. Faaliyet Alanlar/Ürün ve Hizmetler Tablosu

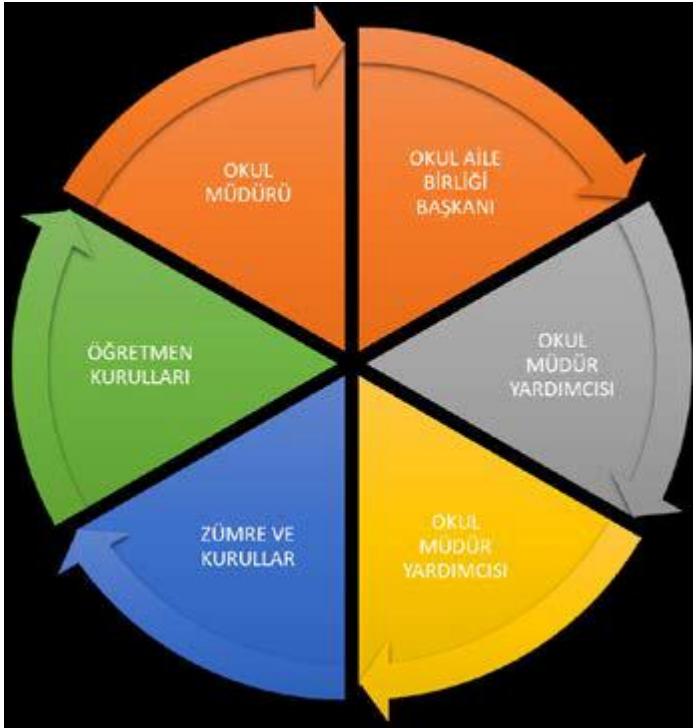
Faaliyet Alanı	Ürün/Hizmetler
Öğretim-egitim faaliyetleri	Öğrenci İşleri Kayıt-nakil işleri Devam-devamsızlık Sınıf geçme Sınav hizmetleri
Rehberlik faaliyetleri	Öğrencilere rehberlik yapmak Velilere rehberlik etmek Rehberlik faaliyetlerini yürütmek
Sosyal faaliyetler	Halk oyunları
Sportif faaliyetler	Voleybol,Futbol
Kültürel ve sanatsal faaliyetler	Gezi Kültürel tanıtım işleri

2.6 Paydaş Analizi

Kurumumuzun temel paydaşları öğrenci, veli ve öğretmen olmakla birlikte eğitimin dışsal etkisi nedeniyle okul çevresinde etkileşim içinde olunan geniş bir paydaş kitlesi bulunmaktadır. Paydaşlarımızın görüşleri anket, toplantı, dilek ve istek kutuları, elektronik ortamda iletilen önerilerde dâhil olmak üzere çeşitli yöntemlerle sürekli olarak alınmaktadır.

Okulumuz paydaş analizi çalışmaları kapsamında kurum personelinin tamamına öğretmen, idareci, memur ve yardımcı personel ile öğrenci ve velilerimize sorularak anket çalışması uygulanmış olup öncelikle ürün, hizmetler ve faaliyet alanlarından yola çıkılarak paydaş listesi hazırlanmıştır. Söz konusu listenin hazırlanmasında temel olarak kurumun mevzuatı, teşkilat şeması, gerçekleştirilen toplantılar, beyin fırtınası yöntemi, alınan görüşlerin sonuçları, yasal yükümlülüklerle ilgili olarak belirlenen faaliyet alanlarından yararlanılmıştır.

Paydaş analizi süreci gerçekleştirildikten sonra beyin fırtınası uygulaması ve memnuniyet anketi sonuçları değerlendirilerek elde edilen görüş ve öneriler ile belirlenen sorun alanları, kurum içi ve çevre analizleri, GZFT analizi ve geleceğe yönelim bölümünün hedef ve tedbirlerine yansıtılmıştır.



PAYDAŞLAR	İÇ PAYDAŞ	DIŞ PAYDAŞ	ÖNCELİĞİ (5 Yüksek Öncelik -1 Düşük Öncelik)
Millî Eğitim Bakanlığı		x	5
Valilik		x	5
İl Millî Eğitim Müdürlüğü		x	5
Kaymakamlık		x	5
İlçe Millî Eğitim Müdürlüğü		x	5
Öğretmenler	x		5
Öğrenciler	x		5
Veliler		x	4
Okul Aile Birliği	x		5
Diğer çalışanlar	x		3
Osmangazi Belediyesi		x	1
Muhtarlık		x	1

Öğrenci Anketi Sonuçları:

Okulumuzda uygulanan öğrenci görüş değerlendirme anketi sonuçlarına göre öğrencilerin %85'i okulun olumlu (başarılı) yönlerine ilişkin görüş bildirirken %15'i ise olumsuz (başarısız) yönlerine ilişkin görüş bildirmiştir.

Öğretmen Anketi Sonuçları:

Okulumuzda uygulanan memnuniyet anketi sonuçlarına göre öğretmenlerin %90'i okulun fiziki yapısı, eğitim ve öğretim durumu ile ilgili çok memnun oldukları %10'sinin ise çok memnun olmadığı tespit edilmiştir.

Veli Anketi Sonuçları:

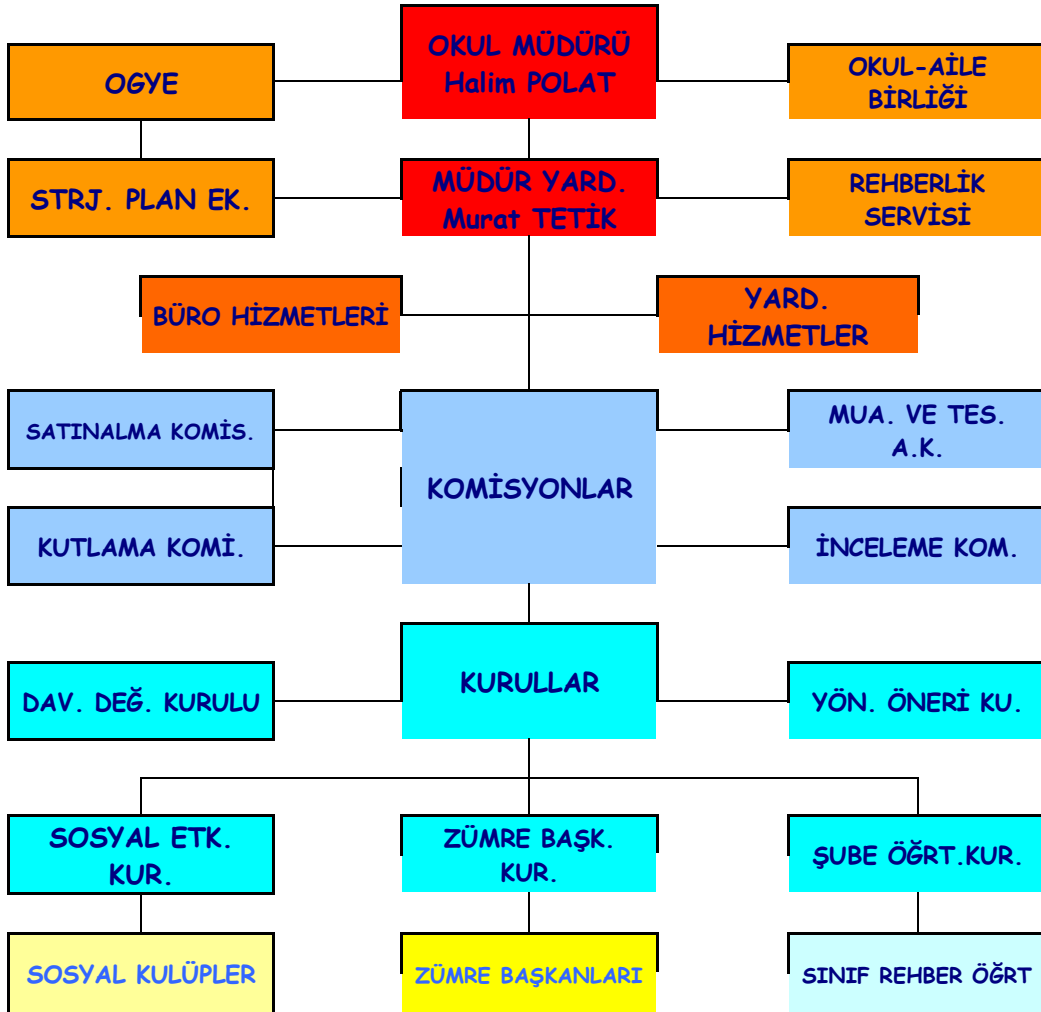
Okulumuzda uygulanan memnuniyet anketi sonuçlarına göre velilerin %85'i okulun fiziki yapısı, eğitim ve öğretim durumu ile ilgili çok memnun oldukları %15'sinin ise çok memnun olmadığı tespit edilmiştir.

2.7 Kuruluş İçi Analiz

Okul Müdürü tarafından, Müdür Yardımcısının görev dağılımı yapılarak, işlerin uyumlu bir şekilde yürütülmesi ve süreklilik kazanması sağlanmıştır. İdarecilerin ve öğretmenlerin, seminerlere katılması sağlanarak, sınıflarda etkili performans göstermeleri sağlanmıştır.. Bunlar:

- Sorunun çözümüne hâkim olma,
- Çözüm yolları geliştirme,
- İletişim kurma,
- İkna edici olma,
- Öğrencinin dolayısıyla velinin memnuniyeti şeklinde sıralanabilir

2.7.1 Teşkilat Şeması



2.7.2 İnsan Kaynakları

Bu bölümde; okulumuz personeline ilişkin nicel veriler ile personelin sahip olduğu niteliklerin analizi yapılmıştır.

Tablo 5. Çalışanların Görev Dağılımı

Unvan	<i>Erkek</i>	<i>Kadın</i>	<i>Toplam</i>
<i>Okul Müdürü</i>	<i>1</i>	<i>0</i>	<i>1</i>
<i>Müdür Yardımcısı</i>	<i>1</i>	<i>0</i>	<i>1</i>
<i>Branş Öğretmenleri</i>	<i>3</i>	<i>15</i>	<i>19</i>
<i>Rehber Öğretmen</i>	<i>0</i>	<i>1</i>	<i>1</i>
<i>İdari personel</i>	<i>0</i>	<i>0</i>	<i>0</i>
<i>Yardımcı Personel</i>	<i>0</i>	<i>3</i>	<i>3</i>
TOPLAM	5	19	24

Tablo 7. Öğretmenlerin Hizmet Süreleri (Yıl İtibarıyla)

Hizmet Süreleri	Kadın	Erkek	Hizmet Yılı	Toplam
1-3 Yıl				
4-6 Yıl				
7-10 Yıl	1	0	10	1
11-15 Yıl	15	2	15	17
16-20	1	2	20	3
20 ve üzeri	0	0	0	0

Tablo 8. Kurumdaki Mevcut Hizmetli/ Memur Sayısı

	Görevi	Erkek	Kadın	Eğitim Durumu	Hizmet Yılı
1	Memur	0	0		
2	Hizmetli	0	1	Lise	27
3	Hizmetli	0	1	Lise	10
4	Hizmetli	0	1	Ortaokul	7

Tablo 9. Okul/kurum Rehberlik Hizmetleri

Mevcut Kapasite				Mevcut Kapasite Kullanımı ve Performans					
Psikolojik Danışman Norm Sayısı	Görev Yapan Psikolojik Danışman Sayısı	İhtiyaç Duyulan Psikolojik Danışman Sayısı	Görüşme Odası Sayısı	Danışmanlık Hizmeti Alan			Rehberlik Hizmetleri ile İlgili Düzenlenen Eğitim/Paylaşım Toplantısı vb. Faaliyet Sayısı		
				Öğrenci Sayısı	Öğretmen Sayısı	Veli Sayısı	Öğretmenlere Yönelik	Öğrencilere Yönelik	Velilere Yönelik
1	1	1	1	300	6	45	4	11	2

2.7.3 Teknolojik Düzey

Teknolojik kaynaklar başta olmak üzere okulumuzda bulunan çalışır durumdaki donanım malzemesine ilişkin bilgiye alttaki tabloda yer verilmiştir.

Tablo 10. Teknolojik Araç-Gereç Durumu

Akıllı Tahta Sayısı	10	TV Sayısı	0
Masaüstü Bilgisayar Sayısı	4	Yazıcı Sayısı	4
Taşınabilir Bilgisayar Sayısı	1	Fotokopi Makinası Sayısı	2
Projeksiyon Sayısı	0	İnternet Bağlantı Hızı	200

Tablo 11. Fiziki Mekân Durumu

Fiziki Mekân	Var	Yok	Adedi	İhtiyaç
Öğretmen Çalışma Odası	x		1	1
Ekipman Odası	x		1	1
Kütüphane	x		1	1
Rehberlik Servisi	x		1	1
Resim Odası		x		1
Müzik Odası		x		1
Çok Amaçlı Salon		x		1
Spor Salonu		x		1

2.7.4 Mali Kaynaklar

Okul/Kurumun mali kaynak analizi aşağıda belirtilmiştir.

Tablo 12. Kaynak Tablosu

Kaynaklar	2023	2024	2025	2026	2027	2028
Genel Bütçe	0	0	0	0	0	0
Okul Aile Birliği	40000	60000	65000	70000	75000	80000
Özel İdare	0	0	0	0	0	0
Kira Gelirleri	0	0	0	0	0	0
Döner Sermaye	0	0	0	0	0	0
Dış Kaynak/Projeler	0	0	0	0	0	0
Diğer	0	0	0	0	0	0
TOPLAM	40000	60000	65000	70000	75000	80000

Tablo 13. Gelir-Gider Tablosu

YILLAR	2021		2022		2023	
HARCAMA KALEMLERİ	GELİR	GİDER	GELİR	GİDER	GELİR	GİDER
Temizlik		1500		6000		10000
Küçük Onarım		2000		4000		12000
Bilgisayar Harcamaları						
Büro Makinaları Harcamaları						
Telefon	8500		20000		40000	
Sosyal Faaliyetler						
Kırtasiye		5000		10000		18000
GENEL TOPLAM		8500		20000		40000

2.7.5 İstatistik Veriler

Okulumuzun binası ile açık ve kapalı alanlarına ilişkin temel bilgiler altta yer almaktadır.

Okul Bölümleri		Özel Alanlar	Var	Yok
Okul Kat Sayısı	3	Çok Amaçlı Salon	x	
Derslik Sayısı	10	Çok Amaçlı Saha		x
Derslik Alanları (m2)	30	Kütüphane		x
Kullanılan Derslik Sayısı	10	Fen Laboratuvarı	x	
Şube Sayısı	10	Bilgisayar Laboratuvarı	x	
İdari Odaların Alanı (m2)	16	İş Atölyesi	x	
Öğretmenler Odası (m2)	25	Beceri Atölyesi	x	
Okul Oturma Alanı (m2)	285	Pansiyon	x	
Okul Bahçesi (Açık Alan)(m2)	6350			
Okul Kapalı Alan (m2)	855			
Sanatsal, bilimsel ve sportif amaçlı toplam alan (m2)	0			
Kantin (m2)	45			

Öğrenci sayıları (Yıllara Göre)

Öğrenci Sayıları	2021	2022	2023
Toplam	285	295	300

Sınıf Öğrenci sayıları (2023-2024)

SINIFI	Kız	Erkek	Kaynaştırma	Toplam
5/A	15	15	1	30
5/B	10	18	2	28
5/C	7	13	1	20
6/A	14	14	6	28
6/B	14	17	5	31
7/A	13	22	2	22
7/B	17	17	3	17
8/A	18	11	3	11
8/B	12	18	1	18
8/C	18	13	2	13

Genel istatistiksel veriler

Yıllara Göre	2021	2022	2023
Açılan DYK Kurs Sayısı	12	14	0
DYK da Görev Alan Öğretmen Sayısı	6	7	
Yapılan Kermes Sayısı	0	0	0
Yapılan Gezi Sayısı	2	5	6
Geziye Katılan Öğrenci Sayısı	40	120	200
Devamsız Öğrenci Sayısı	4	4	2
Sportif Faaliyetlere Katılan Öğrenci Sayısı	80	120	150
Sportif Faaliyet Sayısı	2	3	4

2.8 Çevre Analizi (PESTLE)

Çevre analiziyle okul/kurum üzerinde etkili olan veya olabilecek politik, ekonomik, sosyo-kültürel, teknolojik, yasal çevresel dış etkenlerin tespit edilmesi amaçlanmıştır.

Politik	Siyasi erkin, bazı bölgelerdeki eğitim ve öğretime erişim hususunda yaşanan sıkıntıların çözümünde olumlu katkı sağlaması
Ekonomik	Eğitim öğretim ortamları ile hizmet birimlerinin fiziki yapısının geliştirilmesini ve eğitim yatırımların artmasının sağlanması
Sosyolojik	Kitlesel göç ile gelen bireylerin topluma uyumunu kolaylaştıran sosyal yapı
Teknolojik	Teknoloji aracılığıyla eğitim öğretim faaliyetlerinde ihtiyaca göre altyapı, sistem ve donanımların geliştirilmesi ve kullanılması ile öğrenme süreçlerinde dijital içerik ve beceri destekli dönüşüm imkânlarına sahip olunması
Mevzuat-Yasal	Bakanlığın mevzuat çalışmalarında yeni sisteme uyum sağlamada yasal dayanaklara sahip olması “Bir Milyon Öğretmen, Bir Milyon Fikir” projesi kapsamında öğretmenlerden fikirlerin bakanlık tarafından mevzuata dönüştürülmesi
Ekolojik	Çevre duyarlılığı olan kurumların MEB ile iş birliği yapması, uygulanan müfredatta çevreye yönelik tema ve kazanımların bulunması
Ekonomik	Eğitim kaynaklarının kullanımının etkili ve etkin planlanamaması, diğer kurumlar ve sivil toplumun eğitime finansal katkısının yetersizliği, bölgeler arası ekonomik gelişmişlik farklılığı
Sosyolojik	Kentlerin hızla genişlemesi ve bunun yol açtığı yeni okullara olan ihtiyacın artması Yeni istihdam tarzları, artan hareketlilik ve yoksulluktaki yoğunlaşma etkisiyle değişen aile yapısı ve sosyal yapı
Teknolojik	Son yıllarda teknolojinin yaygınlaşmasıyla beraber çocuklarda artan teknoloji bağımlılığı Teknoloji bağımlılığının çocukları asosyal kişiliklere dönüştürmesi
Mevzuat-Yasal	İlköğretim Kurumları Yönetmeliğinin öğrenci disiplini ile ilgili maddelerin yetersizliği
Ekolojik	Yaşadığımız çevrede hava kirliliğinin önemli tehdit oluşturması
Sosyolojik	Kentlerin hızla genişlemesi ve bunun yol açtığı yeni okullara olan ihtiyacın artması Yeni istihdam tarzları, artan hareketlilik ve yoksulluktaki yoğunlaşma etkisiyle değişen aile yapısı ve sosyal yapı
Teknolojik	Son yıllarda teknolojinin yaygınlaşmasıyla beraber çocuklarda artan teknoloji bağımlılığı Teknoloji bağımlılığının çocukları asosyal kişiliklere dönüştürmesi

2.9 Güçlü ve Zayıf Yönler ile Fırsatlar ve Tehditler (GZFT) Analizi

Okul/kurumun güçlü ve zayıf yönleri ile okul/kurum dışında oluşabilecek fırsatlar ve tehditler belirlenmiştir.

Tablo 15 GZFT Analizi

Güçlü Yönler (İç Çevre)

Öğrenciler	1.İletişim 2.Yeniliğe açık olma 3.Güven Duyma 4.Derslere İlgi Duyma
Çalışanlar	1.Okul iklimi 2.Sinerji ve iletişim 3.Kendini geliştirme ve değer görme 4.Yeniliğe ve Teknoloji kullanımına Açık Olma
Veliler	1.Okul çalışanlarına ulaşabilme 2.Rehberlik servisinden faydalanma 3.Okula güven duyma
Bina ve Yerleşke	1.Ulaşım imkanlarının kolay olması 2.Merkezi konumda olması 3.Okul bahçesinin geniş ve kullanışlı olması
Donanım	1.Fiber internet bağlantısının olması 2.Güvenlik kameralarının aktif olması 3.Her sınıfta etkileşimli tahta olması 4.Fotokopi vb Teknolojik Aletlerin Bulunması
Yönetim Süreçleri	1.Kadrolu yöneticilerin olması 2.Şeffaf ve paylaşımcı yönetim anlayışı 3.Adil olma 4.İletişimin Güçlü Olması
İletişim Süreçleri	1.Olumlu pozitif iletişim olması 2.İletişime açık olma 3.Eleştiriye açık olma

Zayıf Yönler (İç çevre)

Öğrenciler	1.Sosyal kültürel faaliyetlerin sınırlı olması 2.Öğrenci davranışların arzu edilen düzeyde olmaması 3.Öğrencilerin aile desteğinin yetersiz olmaması 4.Hazır Bulunuşluk Düzeylerinin Zayıf Olması
Çalışanlar	1.Çalışanlara yönelik sosyal kültürel faaliyetlerin az olması
Veliler	1.rehberlik servisinden ve e-okul veli bilgilendirme sisteminden nasıl faydalanılacağını bilmemeleri 2.Okul-aile-veli iş birliği ve iletişiminin istenene seviyeye ulaşamaması 3.Değişen eğitim ve mesleki süreçlerin, yayınların takibinin yapılmaması 4.Veli Eğitim Düzeylerinin Zayıf Olması
Bina ve Yerleşke	1.Çevre yerleşiminin kalabalık olması 2.Okul çevresinde yoğun trafik olması
Donanım	1.Bilişim sınıfının olmaması 2.Fen Laboratuvarının olmaması 3.Kapalı Spor Salonunun olmaması 4.Çok Amaçlı Salonun Olmaması
Bütçe	1.Ekonomik yetersizliği olan ailelerin çok olması 2.Okulun acil ihtiyaçları için bütçede yeterli para olmaması
Yönetim Süreçleri	1.Personel değişiminin sık olması ve yetersizliği 2.İlçenin ve bölgenin sosyoekonomik yapısı 3.Değişik yerlerden öğrenci gelmesi (kültürel farklılık) 4.Velilerin sosyoekonomik düzeyleri, veli ve toplum desteğinin güçlü olmaması 5.parçalanmış aile sayısındaki artış
İletişim Süreçleri	1.Veli iletişim bilgilerinin zaman zaman değişmesi 2.velilerin okul etkinliklerine vakit ayırmamaları 3.Okul veli iletişiminin istenilen düzeyde olmaması

Fırsatlar (Dış Çevre)

Eğitim Öğretime Erişim	<ol style="list-style-type: none">1. Velilerimizin eğitim öğretimin önemi konusunda bilinçli olması2. Kız çocukların eğitim almaları konusunda duyarlılık3.Okula ulaşımın kolay olması
Eğitim ve Öğretimde Kalite	<ol style="list-style-type: none">1.Büyükşehirde olmak2.Halk eğitim merkezlerine yakın olmak3.Çeşitli kurs vb. imkanların olması4.Çeşitli aktivitelerin olması5.Kaynak kitap vb erişimin kolay olması
Kurumsal Kapasite	<ol style="list-style-type: none">1.Okul bahçesinin geniş olması2.Okul rehber öğretmenin bulunması3.Merkezi konumda olması
Teknolojik	<ol style="list-style-type: none">1.Teknolojik imkanlara erişim kolaylığı2.Teknolojik bilgi birikim yeterliliği

Tehditler (Dış Çevre)

Çevresel	<ol style="list-style-type: none">1.Okul çevresinin yoğun nüfusu olması2.Okulun cadde üzerinde bulunması
Ekonomik	<ol style="list-style-type: none">1.Velilerin ekonomik durumlarının zayıf olması2.Sosyal aktiviteye ayıracak kaynakların azlığı3.Okul gelirini yeterli olmaması
Teknolojik	<ol style="list-style-type: none">1.Dijital yozlaşma2.Teknoloji bağımlılığının yoğun olması3.Gelişen teknolojiye uyumun maliyetli olması
Sosyal	<ol style="list-style-type: none">1.Okul çevresindeki olumsuz örnekler2.Yeterli sosyal çevrenin olmaması3.Oyun ve dinlenme alanlarının azlığı

2.10 Tespit ve İhtiyaçların Belirlenmesi

Paydaş analizi, kurum içi ve dışı analiz sonucunda Okulumuzun faaliyetlerine ilişkin gelişim ve sorun alanları tespit edilmiştir. Belirlenen gelişim ve sorun alanları üç tema altında gruplandırılarak plan mimarisinin oluşturulmasında temel alınmıştır.

Gelişim ve sorun alanları analizi ile GZFT analizi sonucunda ortaya çıkan sonuçların planın geleceğe yönelim bölümü ile ilişkilendirilmesi ve buradan hareketle hedef, gösterge ve eylemlerin belirlenmesi sağlanmaktadır.

Gelişim ve sorun alanları ayrımında eğitim ve öğretim faaliyetlerine ilişkin üç temel tema olan Eğitime Erişim, Eğitimde Kalite ve kurumsal Kapasite kullanılmıştır. Eğitime erişim, öğrencinin eğitim faaliyetine erişmesi ve tamamlamasına ilişkin süreçleri; Eğitimde kalite, öğrencinin akademik başarısı, sosyal ve bilişsel gelişimi ve istihdamı da dâhil olmak üzere eğitim ve öğretim sürecinin hayata hazırlama evresini; Kurumsal kapasite ise kurumsal yapı, kurum kültürü, donanım, bina gibi eğitim ve öğretim sürecine destek mahiyetinde olan kapasiteyi belirtmektedir.

3.BÖLÜM

GELECEĞE BAKIŞ

3. GELECEĞE BAKIŞ

Okul Müdürlüğümüzde yapılan toplantı ve değerlendirmeler sonucunda Misyon, vizyon, temel ilke ve değerlerinin oluşturulması kapsamında öğretmenlerimiz, öğrencilerimiz, velilerimiz, çalışanlarımız ve diğer paydaşlarımızdan alınan görüşler, sonucunda misyon ,vizyon ve temel değerlerimiz belirlenmiştir..

3.1 Misyon

Sorumluluk sahibi , bilimi özümseyen, sevgiyi, saygıyı, hoş görüyü önemseyen, sorumluluk bilincine sahip, öğrenmeyi öğrenmiş, başarıyı ilke edinen, örnek davranışları ve çalışmalarıyla saygınlığa ulaşmış fırsatlardan eşit olarak yararlanabilen gençler yetiştirmek.

3.2 Vizyon

Başarı odaklı çalışan, iş barışını sağlayan, İnsanları seven, onlara saygı duyan, sorumluluk bilinci gelişmiş öğrencilerin yetiştiği; güveni, başarıyı ve saygınlığı temsil eden ,çevresi ile olumlu ilişkiler kuran ,demokratik bir okul olmak

3.3 Temel Değerler

- 1) İnsan hak ve özgürlüklerine saygılıyız
- 2) Sevgiyi ve hoş görüyü önemsiyoruz, saygıyı temel alıyoruz
- 3) Atatürk İlke ve İnkılaplarına bağlıyız
- 4) Toplumsal sorumluluk bilincine sahip bireyler yetiştirmeyi hedefliyoruz
- 5) Öğrenen öğrenci olmayı ilke ediniyoruz
- 6) Demokratik bir okul, demokratik bir toplum olması konusunda sorumluluk üstleniyoruz
- 7)Başarıyı çalışmanın getirdiğini biliyor,bireysel ve okul olarak başarımız için çalışıyoruz

3.4 Amaç, Hedef ve Performans Göstergesi ile Stratejiler

1.TEMA: EĞİTİM VE ÖĞRETİME ERİŞİM	
1	Ortaokulda okullaşma
2	Eğitim öğretimi tamamlama
3	Eğitim öğretime katılım
4	Öğrenci gelişimine yönelik veli eğitimleri
2.TEMA: EĞİTİM VE ÖĞRETİMDE KALİTE	
1	Öğrenci başarısı
2	Bilimsel, kültürel, sanatsal ve sportif faaliyetler
3	Yabancı dil ve hareketlilik
	Okul sağlığı ve hijyen
5	Okul güvenliği
6	Zararlı alışkanlıklar
7	Dezavantajlı öğrencilere yönelik faaliyetler
8	Çalışanların ulusal ve uluslararası faaliyetlerde yer alması
9	Çalışanların ödüllendirilmesi ve motivasyon
10	İnternetin tehlikeleri ve e-güvenlik seminer ve çalışmaları
3.TEMA: KURUMSAL KAPASİTE	
1	Beşeri alt yapı
2	Fiziki ve mali alt yapı
3	Yönetim ve organizasyon
4	Enformasyon teknolojilerinin kullanımının arttırılması
5	Okul ve kurumların sosyal, kültürel, sanatsal ve sportif faaliyet alanlarına erişim (yetersizliği)
6	İkili eğitim
7	Özel eğitime ihtiyaç duyan öğrencilere uygun eğitim ve öğretim alanları
8	Paydaş memnuniyetine yönelik eğitim öğretim ortamlarının arttırılması
9	Bürokrasinin azaltılması

TEMA I: EĞİTİM VE ÖĞRETİME ERİŞİM

TEMA	EĞİTİM-ÖĞRETİME ERİŞİM ve KATILIM								
Amaç 1	A 1 Öğrencilerin eğitim öğretime etkin katılımlarıyla donanımlı olarak bir üst öğrenime geçişi sağlanacaktır.								
Hedef 1.1	H 1.1 Öğrenme kayıpları önleyici çalışmalar yapılarak azaltılacaktır.								
Performans Göstergeleri	Hedefe Etkisi	Başlangıç Değeri	2024	2025	2026	2027	2028	İzleme Sıklığı	Rapor Sıklığı
PG 1.1.1 Bir eğitim ve öğretim yılında destekleme ve yetiştirme kurslarına kayıt yaptıran öğrenci oranı (%)	%25	%33	%33	%35	%37	%39	%42	3	2
PG 1.1.2 Destekleme ve yetiştirme kurslarına devam eden öğrencilerin katılım sağladığı derslerin not ortalaması	%25	70	72	75	77	78	80	3	2
PG 1.1.3 20 gün ve üzeri özürsüz devamsızlık yapan öğrenci oranı (%)	%25	%7	%7	%6	%5	%4	%3	6	2
PG 1.1.4 20 gün ve üzeri özürlü devamsızlık yapan öğrenci oranı (%)	%25	%6	%6	%5	%4	%3	%2	6	2
Koordinatör Birim	Okul İdaresi								
İş birliği Yapılacak Birimler	Rehberlik Servisi, tüm öğretmenler								
Riskler	Öğrencilerin rehavete kapılması, Velilerin öğrencileri yeterince takip etmemesi								
Stratejiler	<p>DYK içerikleri öğrencinin hazır bulunuşluk seviyesi dikkate alınarak hazırlanacaktır.</p> <p>Dijital platformlar aracılığıyla öğrencilerin tamamlayıcı ve destekleyici eğitim almaları sağlanacaktır.</p> <p>DYK'lara yönelik ders içeriklerine katkı sağlayacak etkinlik, okuma vb aktivitelerin zenginleştirilmesi sağlanacaktır.</p> <p>Öğrencilerin genel derslerdeki kazanım eksiklikleri tespit edilerek destekleme ve yetiştirme kurslarıyla akademik yeterliklerinin artırılması sağlanacaktır.</p> <p>Öğrencilerin devamsızlık nedenleri tespit edilerek devamsızlığa neden olan etmenler giderilecektir.</p>								
Maliyet Tahmini	5000 TL								
Tespitler	DYK'ya katılan öğrenciler zamanla rehavete kapılıp kurslara devam etmemektedir. Devamsızlık yapan öğrenciler veliler tarafından yeterince takip edilmemektedir.								
İhtiyaçlar	DYK'ya devamlılığı sağlamak için rehberlik servisi işbirliğiyle aile ile iletişime geçip bilinçlendirme yapılacaktır. Okula devamı sağlamak amacıyla okul aile işbirliğinin artırılmasına çalışılacaktır.								

TEMA II: EĞİTİM VE ÖĞRETİMDE KALİTENİN ARTIRILMASI

TEMA	EĞİTİM-ÖĞRETİMDE KALİTE								
Amaç 2	A 2 Öğrencilere medeniyetimizin ve insanlığın ortak değerleriyle çağın gereklerine uygun bilgi, beceri, tutum ve davranışlar kazandırılacaktır.								
Hedef 2.1	H 2.2 Öğrencilerin bilimsel, kültürel, sanatsal, sportif ve toplum hizmeti alanlarında ders dışı etkinliklere katılım oranı artırılacaktır.								
Performans Göstergeleri	Hedef Etkisi	Başlangıç Değeri	2024	2025	2026	2027	2028	İzleme Sıklığı	Rapor Sıklığı
PG 2.1.1 Okulda bir eğitim ve öğretim döneminde bilimsel, kültürel, sanatsal ve sportif alanlarda en az bir faaliyete katılan öğrenci oranı (%)	%30	%20	%20	%22	%23	%24	%25	4	2
PG 2.1.2 Bir eğitim ve öğretim yılında en az iki sosyal sorumluluk ve toplum hizmeti çalışmalarına katılan öğrenci oranı (%)	%20	%12	%12	%14	%15	%16	%18	2	2
PG 2.1.3 Bir eğitim ve öğretim yılında yerel, ulusal ve uluslararası proje, yarışma vb. etkinliklere katılan öğrenci oranı (%)	%30	%10	%10	%12	%14	%15	%16	3	2
PG 2.1.4 Okulda bir eğitim ve öğretim yılında geleneksel çocuk oyunları alt başlığında en az bir faaliyete katılan öğrenci oranı (%)	%20	%5	%5	%6	%7	%8	%10	2	2
Koordinatör Birim	Okul İdaresi								
İş birliği Yapılacak Birimler	Rehberlik Servisi ve Öğretmenler								
Riskler	Öğrencilerin yeteneklerine yeterince güvenememesi Öğrencilerin başarıya inancının düşük olması								
Stratejiler	1. Her bir öğrencinin bir kulüp faaliyetinde aktif olarak yer alması sağlanarak kulüp faaliyetlerinin etkinliği artırılabilecektir. 2. Öğrencilerin seviyelerine uygun olarak toplumsal sorunların çözümüne katkı sağlamak ve farkındalık oluşturmak amacıyla afet ve acil durum, çevre, eğitim, spor, kültür ve turizm, sağlık ve sosyal hizmetler alanlarında toplum hizmeti faaliyetlerine katılımları artırılacaktır. 3. Okul bünyesinde yarışmalar düzenlenecektir.								

	<p>4.Diğer kurum ve kuruluşlarla iş birliği içerisinde yürütülen bilimsel, sosyal, kültürel, sanatsal ve sportif alanlardaki faaliyetler artırılabacaktır.</p> <p>5.Okul bahçeleri çocukların geleneksel oyunlarla vakit geçirmelerini sağlayacak ve gelişimlerini destekleyecek şekilde etkin olarak kullanılacaktır.</p>
Maliyet Tahmini	5000 TL
Tespitler	<p>Okulumuz çeşitli spor faaliyetlerinde oldukça başarılı sonuçlara ulaşmıştır.</p> <p>Öğrenciler geleneksel oyunları yeterince bilmemektedir.</p> <p>Öğrencilerin yeteneklerini ve ilgilerini keşfetmeleri gerekmektedir.</p>
İhtiyaçlar	<p>Öğrencilerin geleneksel oyunları bilmeleri ve oynamaları için bilgilendirme çalışmaları yapılacaktır.</p> <p>Rehberlik servisiyle işbirliği yapıp öğrencilerin yetenek ve ilgileri tespit edilip yönlendirme çalışmaları yapılacaktır.</p>

TEMA III: KURUMSAL KAPASİTE

TEMA	KURUMSAL KAPASİTE								
Amaç 3	A 4 Okulun eğitimin temel ilkeleri doğrultusunda niteliğini artırmak amacıyla kurumsal kapasite geliştirilecektir.								
Hedef 3.1	H 4.1 Eğitim ve öğretimin sağlıklı ve güvenli bir ortamda gerçekleştirilmesi için okul sağlığı ve güvenliği geliştirilecektir.								
Performans Göstergeleri	Hedefe Etkisi	Başlangıç Değeri	2024	2025	2026	2027	2028	İzleme Sıklığı	Rapor Sıklığı
PG 3.1.1 Okulda yaşanan kaza sayısı	% 25	100	90	80	70	60	50	8	2
PG 3.1.2 Akran zorbalığı ve siber zorbalıkla ilgili konularda eğitim alan öğretmen, öğrenci ve veli sayısı	% 25	100	100	120	150	200	250	4	2
PG 3.1.3 Sağlıklı beslenme ve obezite ile ilgili konularda verilen eğitim alan öğrenci, öğretmen ve veli sayısı	% 15	50	50	70	80	100	150	4	2
PG 3.1.4 Hijyen, gıda güvenliği, bulaşıcı hastalıklar ile ilgili konularda verilen eğitim alan öğrenci, öğretmen ve personel sayısı	% 20	60	60	80	100	120	150	4	2
PG 3.1.5 Bağımlılıkla mücadele ile ilgili konularda eğitim alan öğrenci ve öğretmen sayısı	% 15	50	50	70	80	120	150	4	2
Koordinatör Birim	Okul İdaresi ve Rehberlik Servisi								
İş birliği Yapılacak Birimler	Rehberlik Servisi, Öğretmenler ve Veliler								
Riskler	Velilerin eğitimlere katılım konusunda gönüllü olmaması Öğrencilerin öğrendiği bilgileri günlük hayata yansıtmamaları								
Stratejiler	1.Eğitim ortamları iş sağlığı ve güvenliği yönergesine uygun hâle getirilecektir. 2.Öğrenci, öğretmen ve velilerde farkındalık oluşturmak için bağımlılıkla mücadele, akran zorbalığı, siber zorbalık, sağlıklı beslenme ve obezite, hijyen, bulaşıcı hastalıklar ve gıda								

	<p>güvenliđi gibi konularda alan uzmanları ile iş birliđinde eğitimler düzenlenecektir.</p> <p>3. Dođa, insan ve teknoloji kaynaklı (deprem, sel, heyelan, yangın, çıđ ve salgın hastalıklar vd.) afetlere karşı gerekli tedbirlerin alınması için çalışmalar yapılacaktır.</p> <p>4. Okulun afet ve acil durum eylem planının güncel tutulması sağlanacaktır.</p> <p>5. Afet ve acil durum tatbikatları düzenlenecektir.</p>
Maliyet Tahmini	5000 TL
Tespitler	<p>Velilerle yapılan eğitim toplantılarına katılan veli sayısı düşüktür.</p> <p>Okulda öğrenci sayısı fazla olduğundan sık sık kazalar yaşanmaktadır.</p>
İhtiyaçlar	<p>Rehberlik servisiyle işbirliđi yapılarak eğitim toplantılarına daha çok velinin katılımı teşvik edilecektir.</p> <p>Kaza sıklıđının azaltılması adına öğrenciler bilinçlendirilecektir.</p>

4.BÖLÜM

MALİYETLENDİRME

Tablo 16 Tahmini Maliyet Tablosu

	2024	2025	2026	2027	2028	Toplam Maliyet
Amaç 1	5000 TL	6000 TL	7000 TL	8000 TL	10000 TL	36000 TL
Hedef 1.1	2500 TL	3000 TL	3500 TL	4000 TL	5000 TL	18000 TL
Hedef 1.2	2500 TL	3000 TL	3500 TL	4000 TL	5000 TL	18000 TL
Amaç 2	10000 TL	15000 TL	20000 TL	25000 TL	30000 TL	100000 TL
Hedef 2.1	5000 TL	7500 TL	10000 TL	12500 TL	15000 TL	50000 TL
Hedef 2.2	5000 TL	7500 TL	10000 TL	12500 TL	15000 TL	50000 TL
Amaç 3	5000 TL	6000 TL	7000 TL	8000 TL	10000 TL	36000 TL
Hedef 3.1	2500 TL	3000 TL	3500 TL	4000 TL	5000 TL	18000 TL
Hedef 3.2	2500 TL	3000 TL	3500 TL	4000 TL	5000 TL	18000 TL
Genel Yönetim Giderleri	10000 TL	16000 TL	22000 TL	30000TL	35000 TL	112000 TL
TOPLAM	50000TL	70000 TL	90000 TL	112000 TL	135000 TL	457000 TL

5.BÖLÜM

İZLEME VE DEĞERLENDİRME

5. İZLEME VE DEĞERLENDİRME

Okulumuz Stratejik Planı izleme ve değerlendirme çalışmalarında 5 yıllık Stratejik Planın izlenmesi ve 1 yıllık gelişim planının izlenmesi olarak ikili bir ayrıma gidilecektir. Stratejik planın izlenmesinde 6 aylık dönemlerde izleme yapılacak denetim birimleri, il ve ilçe millî eğitim müdürlüğü ve Bakanlık denetim ve kontrollerine hazır halde tutulacaktır.

Yıllık planın uygulanmasında yürütme ekipleri ve eylem sorumlularıyla aylık ilerleme toplantıları yapılacaktır. Toplantıda bir önceki ayda yapılanlar ve bir sonraki ayda yapılacaklar görüşülüp karara bağlanacaktır. Stratejik planlarda yer alan amaç ve hedeflere ulaşma durumlarının tespiti ve bu yolla stratejik planlardaki amaç ve hedeflerin gerçekleştirilebilmesi için gerekli tedbirlerin alınması izleme ve değerlendirme ile mümkün olmaktadır. Stratejik Planda yer alan performans göstergelerinin gerçekleşme durumlarının tespiti yılda iki kez yapılacaktır. Her yılın ilk altı ayında ilgili hedefe ait performans göstergelerinin performans düzeyi dikkate alınarak yapılan izlemenin ardından, yılsonu itibarıyla hedeflenen değere ulaşıp ulaşılmadığının analizi yapılacaktır.

EKLER:

EK-1 Paydaş Anketleri

Öğrenci anketi

NO	ÖĞRENCİLERİ İÇİN KONU BAŞLIKLARI	Kesinlikle Katılıyorum	Katılıyorum	Kararsızım	Kesinlikle Katılmıyorum	Katılmıyorum
01-	Okulda kendimi güvende hissediyorum.	()	()	()	()	()
02-	Okul temiz ve hijyeniktir.	()	()	()	()	()
03-	Okulun fiziki koşullarını yeterlidir.	()	()	()	()	()
04-	Okul, yeni kabul edilen çocuklara uygun desteği sağlar.	()	()	()	()	()
05-	Farklı kültürlerden gelen öğrencilerin bu okulda memnuniyetle karşılanacağını düşünüyorum.	()	()	()	()	()
06-	Öğretmenlerime ihtiyaç duyduğumda kolaylıkla görüşebilirim.	()	()	()	()	()
07-	Okul müdürüne ihtiyaç duyduğumda kolaylıkla görüşebilirim.	()	()	()	()	()
08-	Okul rehberlik servisinden ihtiyaçlarımı doğrultusunda faydalanabiliyorum.	()	()	()	()	()
09-	Okul kişisel hedefler belirlememde ve bu hedeflere ulaşmamda yeterli rehberlik ediyor.	()	()	()	()	()
10-	Okulumda yer almam için birçok fırsat var.	()	()	()	()	()
11-	Okul bana yeterli ders dışı etkinlik olanakları sunuyor.	()	()	()	()	()
12-	Okul kulüpleri amacına uygun şekilde gelişimime katkı sağlıyor.	()	()	()	()	()
13-	Öğretmenlerim sınıfta adil kurallara sahipler ve tarafsızlar.	()	()	()	()	()
14-	Öğretmenlerim beni daha iyi performans göstermem için teşvik ediyor.	()	()	()	()	()
15-	Öğretmenlerim derslerin işlenişinde farklı ve ilgi çekici yöntemler kullanır.	()	()	()	()	()

- Öğretmen anketi

NO	ÖĞRETMENLER İÇİN KONU BAŞLIKLARI	Kesinlikle Katılıyorum	Katılıyorum	Kararsızım	Kesinlikle Katılmıyorum	Katılmıyorum
01-	Okulun misyonu ve vizyonunu tam olarak anlıyorum.	()	()	()	()	()
02-	Okulda eğitim ve yönetim kalitesi sürekli olarak gelişiyor.	()	()	()	()	()
03-	Okul temiz ve hijyeniktir.	()	()	()	()	()
04-	Okul, öğrencilerin ve personelin güvenliğini sağlamak için uygun güvenlik önlemleri alır.	()	()	()	()	()
05-	Okul, yeni kabul edilen öğrencilere uygun desteği sağlar.	()	()	()	()	()
06-	Okulumuz mesleki yeterliliğimi geliştirmek için eğitim fırsatları sunuyor.	()	()	()	()	()
07-	Okul yönetimlerimiz öğretmenleri etkin bir şekilde yönlendirir.	()	()	()	()	()
08-	Okulumuz, öğrencilerin öğrenme ilgisini uyandıracak bir öğrenme ortamı oluşturmuştur.	()	()	()	()	()
09-	Etkili bir öğretmen olmak için ihtiyaç duyduğum kaynaklara erişimim var.	()	()	()	()	()
10-	Bana sunulan kaynakları kullanmak için gerekli eğitime sahibim.	()	()	()	()	()
11-	Okulumuzun, farklı ihtiyaçları olan öğrencileri desteklemek için etkin bir politikası vardır.	()	()	()	()	()
12-	Okulumuz müfredat uygulamasını etkin bir şekilde izler.	()	()	()	()	()
13-	Okulumuz, velilere uygun etkinlikler düzenlemektedir.	()	()	()	()	()
14-	Diğer öğretmenlerle iş birliği yaparım.	()	()	()	()	()
15-	Okul personeli arasında dostane bir ilişki sürdürülür.	()	()	()	()	()
16-	Takım ruhumuz ve moralimiz yüksek.	()	()	()	()	()
17-	Okulumuza aidiyet hissediyorum.	()	()	()	()	()

Veli anketi

NO	VELİLER İÇİN KONU BAŞLIKLARI	Kesinlikle Katılıyorum	Katılıyorum	Kararsızım	Kesinlikle Katılmıyorum	Katılmıyorum
01-	Okulun misyonu ve vizyonunu tam olarak anlıyorum.	()	()	()	()	()
02-	Okulda eğitim ve yönetim kalitesi sürekli olarak gelişiyor.	()	()	()	()	()
03-	Okul temiz ve hijyeniktir.	()	()	()	()	()
04-	Okul, öğrencilerin ve personelin güvenliğini sağlamak için uygun güvenlik önlemleri alır.	()	()	()	()	()
05-	Okul, yeni kabul edilen öğrencilere uygun desteği sağlar.	()	()	()	()	()
06-	Okul, çocuğumun okumaya olan ilgisini geliştirmesine yardımcı olabilir.	()	()	()	()	()
07-	Okul çocuğumun öğrenme ilgisini güçlendiriyor.	()	()	()	()	()
08-	Okul çocuğumun ahlaki gelişimini teşvik edebilir.	()	()	()	()	()
09-	Okulda kullanılan değerlendirme yöntemleri çocuğumun gelişimini tüm yönleriyle anlamama yardımcı oluyor.	()	()	()	()	()
10-	Okul, çocuğumun öğrenme performansı ve gelişimi hakkında beni iyi bilgilendiriyor.	()	()	()	()	()
11-	Okul çocuğuma duygusal rahatsızlık ve öğrenme güçlükleri ile karşılaştığında yeterli desteği ve rehberlik sağlar.	()	()	()	()	()
12-	Öğretmenlerin benimle iletişim kurma yöntemlerinden memnunum.	()	()	()	()	()
13-	Herhangi bir problem durumunda müdür endişelerime cevap veriyor.	()	()	()	()	()
14-	Okulda, velilerin ihtiyaçlarına uygun eğitim faaliyetleri düzenlenir.	()	()	()	()	()
15-	Okul, çocukların gelişimini desteklemek için velilerle iyi bir ilişki kurar.	()	()	()	()	()
16-	Okul, aktif veli katılımını teşvik eder.	()	()	()	()	()
17-	Okulun veli etkinliklerine aktif olarak katılırım.	()	()	()	()	()
18-	Bir veli olarak okula aidiyet hissediyorum.	()	()	()	()	()
19-	Çocuğumun ev ödevlerini tamamlamasını sağlarım.	()	()	()	()	()
20-	Çocuğumu okumaya teşvik ederim.	()	()	()	()	()
21-	Çocuğumun her gün okula gitmesini sağlarım.	()	()	()	()	()
22-	Çocuğumun eğitiminde aktif bir ortağım.	()	()	()	()	()

Tarih: 23/05/2024

HAMİTLER ADNAN TÜRKAY ORTAOKULU STRATEJİ GELİŞTİRME KURULU ONAYI

5018 Sayılı Kamu Mali Yönetimi ve Kontrol Kanunu, Kamu İdarelerince hazırlanacak Stratejik Planlar ve Performans Programları ile Faaliyet Raporlarına İlişkin Usul ve Esaslar Hakkında Yönetmelik ve Milli Eğitim Bakanlığının 2022/21 Sayılı Genelgesi doğrultusunda Müdürlüğümüz bünyesinde oluşturulan Strateji Geliştirme Kurulu öncülüğünde Stratejik Plan Ekibi ve ilgili birimlerin katkıları ile hazırlanmış olan 2024-2028 Stratejik Planın uygulanması Kurulumuzca uygun görülmektedir.



Strateji Geliştirme Kurulu Bilgileri		
Adı Soyadı	Ünvanı	İmza
Halim POLAT	Okul Müdürü	
Murat TETİK	Müdür Yardımcısı	
Yusuf AĞIR	Öğretmen	
Münevver ÇELİK	Öğretmen	
Halil İbrahim KANLI	OAB Başk.	